

# SAP untuk Pemula

**Denny Yerianto**

yerianto@gmail.com

<http://yerianto.blogspot.com>

## **Lisensi Dokumen:**

Copyright © 2003-2007 IlmuKomputer.Com

Seluruh dokumen di IlmuKomputer.Com dapat digunakan, dimodifikasi dan disebarkan secara bebas untuk tujuan bukan komersial (nonprofit), dengan syarat tidak menghapus atau merubah atribut penulis dan pernyataan copyright yang disertakan dalam setiap dokumen. Tidak diperbolehkan melakukan penulisan ulang, kecuali mendapatkan ijin terlebih dahulu dari IlmuKomputer.Com.

Mengenal aplikasi SAP (*System, Application, Products in Data Processing*) tidak bisa hanya membaca teori dan memahami konsep ERP. Kita perlu langsung menyentuh aplikasi tersebut. Mahalnya aplikasi SAP, bukan berarti kita tidak bisa menggunakan SAP. Anda bisa memulai belajar dengan menggunakan SAP IDES baik yang terinstall di komputer Anda atau menyewa akses remote SAP IDES melalui berbagai jasa di internet (+/- US\$50/bulan). SAP IDES adalah SAP *International Demo and Education System*.

Tulisan singkat ini akan memberikan pengenalan pertama secara langsung bagi pemula mengenai bagaimana memulai menggunakan SAP. Langkah sederhananya adalah memanggil SAP, login SAP, logoff SAP, mendefinisikan akses server SAP dan mengganti password.

## **Memanggil Aplikasi Sistem SAP**

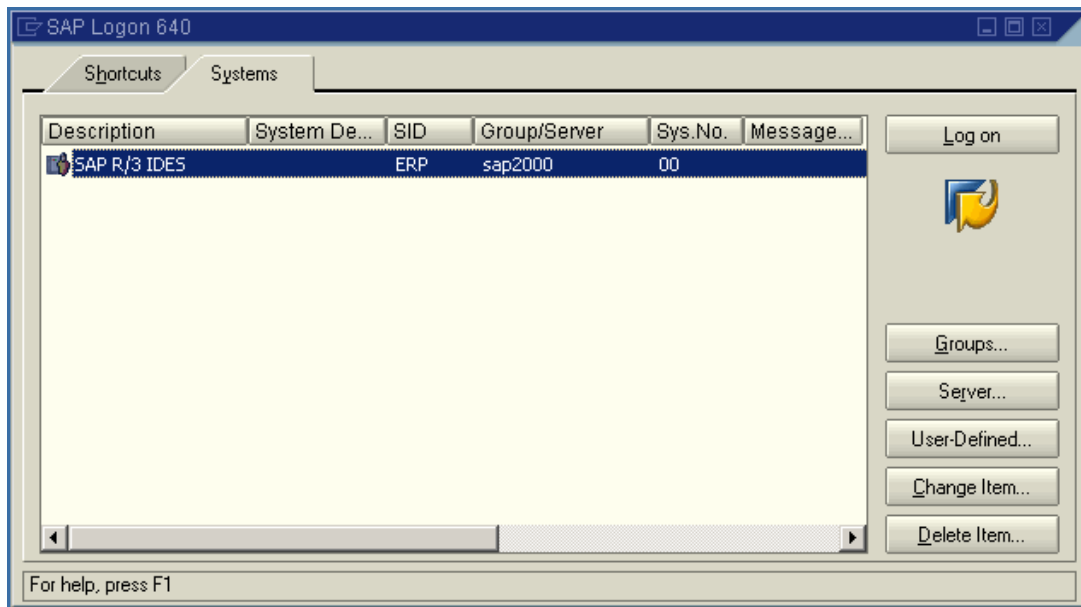
Untuk mengakses ke system SAP dapat menggunakan front-end program yang disebut SAP GUI (Graphical User Interface). Dalam perkembangannya SAP GUI mempunyai beberapa versi seperti Business Explorer (BEx) , web akses dan sebagainya. Dalam buku ini digunakan aplikasi SAP GUI standar, SAP Logon.

Untuk memanggil SAP dimulai dengan menjalankan aplikasi SAP GUI , melalui menu windows Start > programs > SAP Front End > Sap Logon atau langsung mengklik icon pada layar desktop komputer Anda:



Gambar 1. Icon SAP Logon

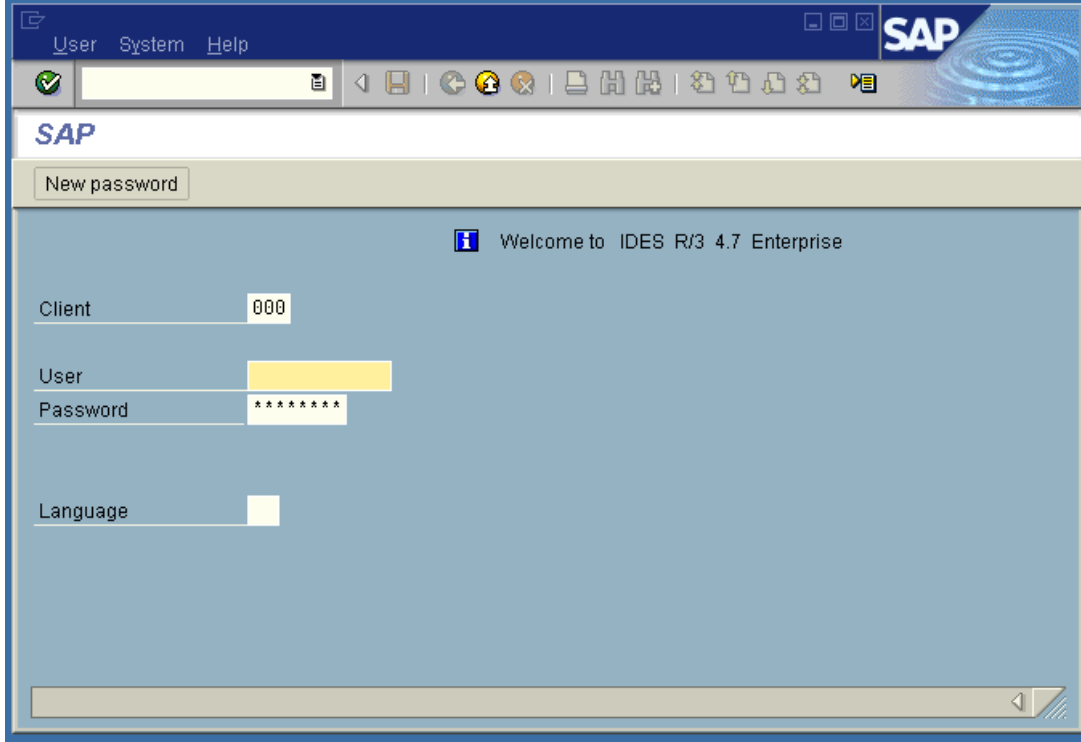
Selanjutnya akan ditampilkan window yang berisikan daftar server system SAP yang dapat anda gunakan. Daftar server system SAP ini biasanya terdapat di `saplogon.ini`, yang didistribusikan oleh administrator kepada pengguna system SAP. (dibagian akhir tulisan akan dijelaskan bagaimana mendefinisikan server system SAP)



Gambar 2: Layar yang berisikan daftar server system SAP


## Logon Aplikasi Sistem SAP

Kemudian untuk logon ke dalam system SAP Anda tinggal mengklik nama server pada kolom description (SAP R/3 IDES) atau klik tombol logon

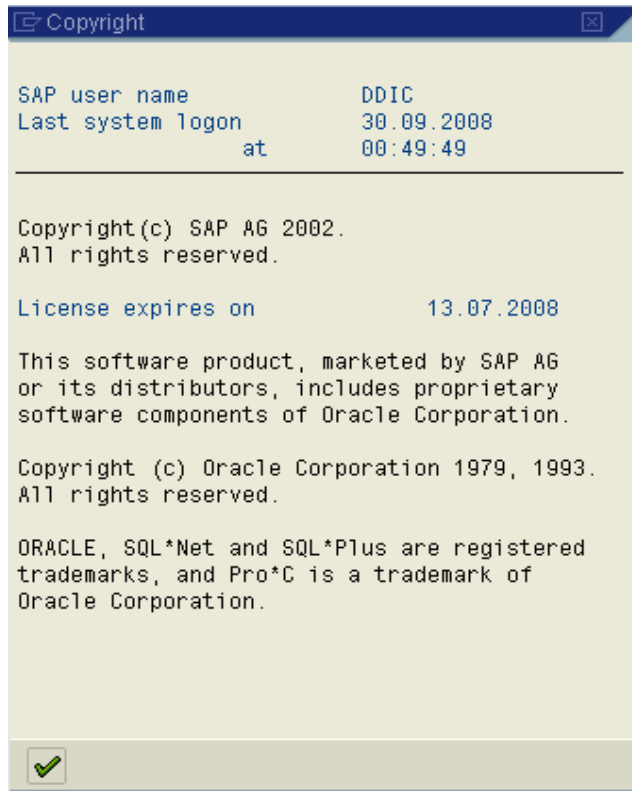


Gambar 3: Layar Logon ke dalam Sistem SAP


Nama Field	Deskripsi	Status	Keterangan
Client	Client server	Required	Nomor Client (ditentukan oleh Administrator)
User	Nama User	Required	Nama User Anda
Password	Password	Required	Password Anda
Language	Bahasa system	Optional	Biarkan blank

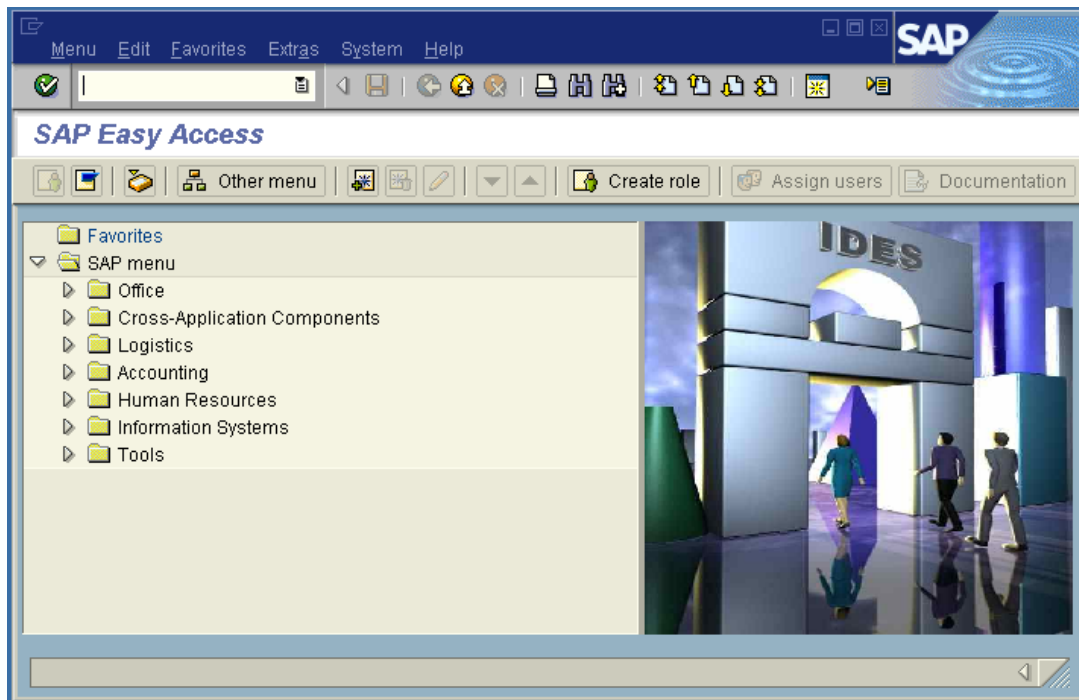
Setelah Anda lengkapi isian tersebut, tekan enter atau klik tombol  untuk login ke dalam system SAP.

Terkadang sebelum masuk ke layar login, muncul kotak dialog dari system SAP men. Sesudah Anda baca, tekan continue atau tekan enter untuk menutup dialog box untuk melanjutkan ke layar system SAP.



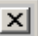
Gambar 4: Layar Hak Cipta

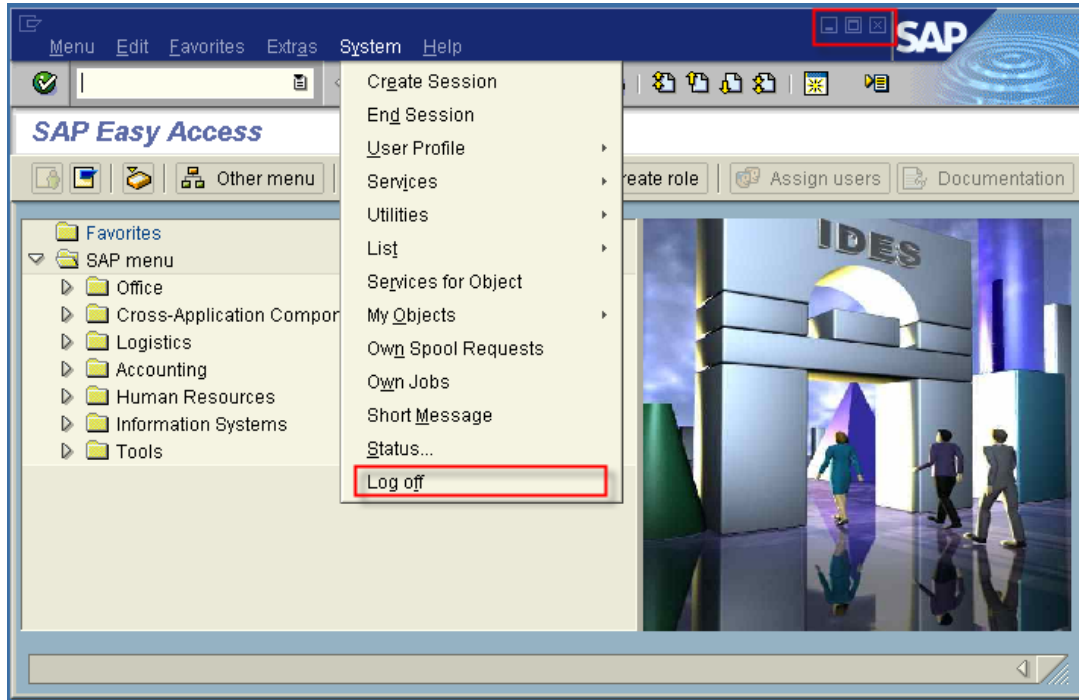
Setelah Anda klik tombol , Anda telah berhasil memasuki aplikasi system SAP. selamat datang di Sistem SAP !!!



Gambar 5: Layar system SAP

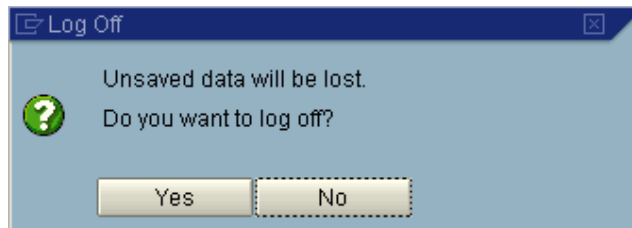
## Logoff dari Aplikasi Sistem SAP

Untuk keluar dari system SAP atau log off adalah dengan memilih menu System > log off atau klik tombol  .



Gambar 6: Layar Logoff system SAP

Selanjutnya akan ditampilkan layar konfirmasi sebagai berikut:



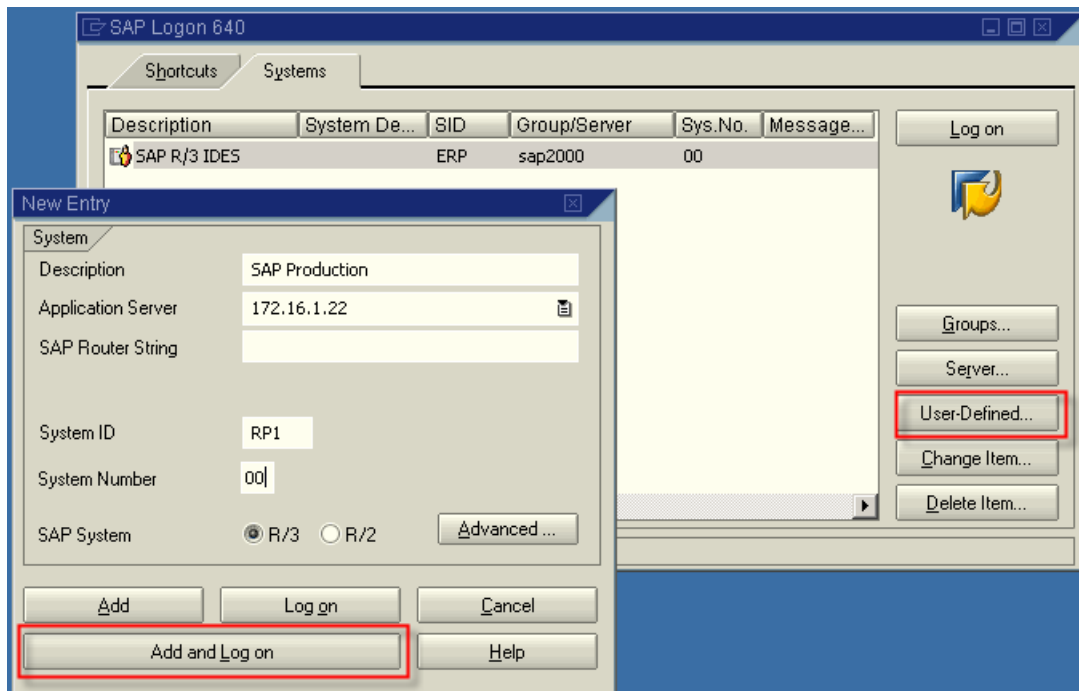
Gambar 7: Layar konformasi Logoff system SAP

Klik tombol Yes untuk log off atau klik button No untuk membatalkan log off.

## Mendefinisikan Akses Server System SAP

Pada penjelasan sebelumnya, profile dari nama dan alamat server SAP telah disediakan oleh administrator. Namun demikian sering kali Anda harus mendefinisikan sendiri nama dan alamat servernya sesuai dengan informasi yang diberikan oleh Administrator ke Anda.

Caranya adalah klik icon SAP GUI, lalu pilih tombol `User-Defined`. Isikan property dari server baru, lalu klik tombol yang sesuai yaitu `Add` untuk menambahkan ke dalam list server, `logon` untuk langsung masuk tetapi tidak disimpan dalam list server, `add and log on` untuk langsung masuk ke dalam server SAP sekaligus menyimpan dalam list server dan `cancel` untuk membatalkan proses pendefinisian server.

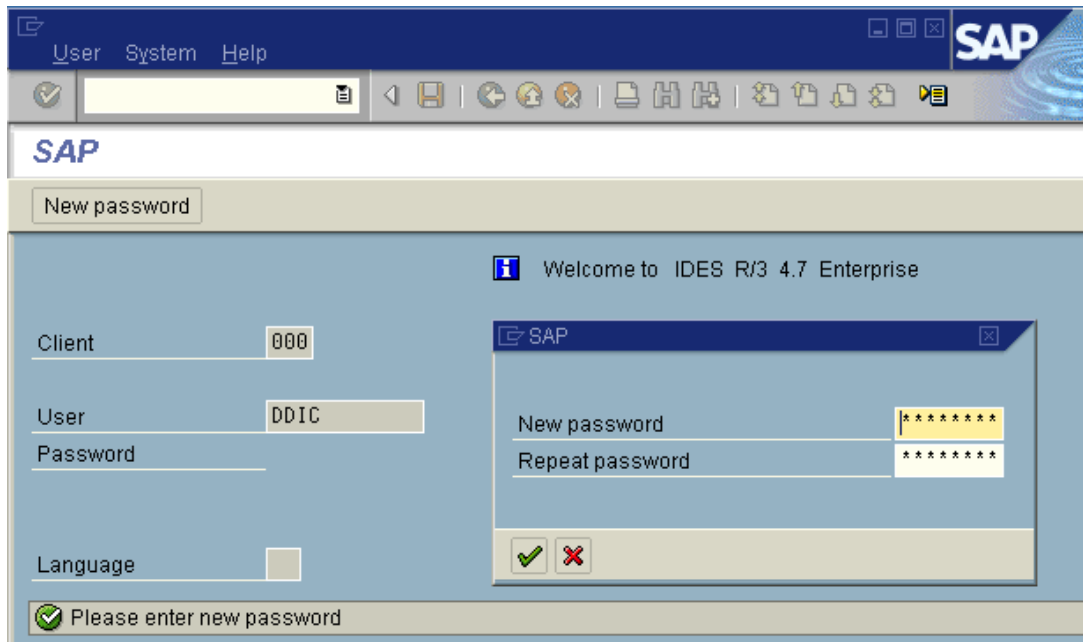



Gambar 8: Mendefinisikan server system SAP

## Mengganti Password

Sebelum anda meninggalkan tutorial singkat ini, jangan lupa untuk mengetahui cara mengganti password Anda. Pada saat Anda pertama kali menerima dan menggunakan password pada SAP GUI, biasanya Anda akan otomatis diminta untuk langsung mengganti password Anda.

Selanjutnya bila Anda ingin mengganti password, maka yang harus Anda lakukan adalah masuk ke layar login, isi user name dan password Anda lalu klik tombol New Password :



Masukkan password baru dan ulangi password baru tersebut lalu tekan enter atau klik tombol . Anda sudah mengganti password Anda !

## Penutup

Sampai disini Anda sudah siap masuk ke dalam system SAP. Pada tulisan mendatang akan dikenalkan bagaimana bekerja di dalam system SAP.

## Biografi Penulis



**Denny Yerianto.** Menyelesaikan studinya tahun 1992 di Ilmu Komputer Universitas Indonesia. Kemudian bekerja di perusahaan pasar modal dan perbankan. Saat ini bekerja di perusahaan Oil and Gas. Selama bekerja, penulis sempat bermain dengan sistem UNIX, IBM AS/400, Informix, Oracle dan SAP. Selalu mengaku bukan pakar dan menulis adalah cara terbaik untuk menyalurkan hobi dan berbagi dengan sesama. *Semoga bermanfaat !*