



# Mengakses database *Microsoft Access* dengan Delphi 7.0

**Taufik Adi S**

[taufiksanjaya@yahoo.com](mailto:taufiksanjaya@yahoo.com)

<http://www.kaya-syariah.blogspot.com>

## **Lisensi Dokumen:**

Copyright © 2003-2007 IlmuKomputer.Com

Seluruh dokumen di IlmuKomputer.Com dapat digunakan, dimodifikasi dan disebarkan secara bebas untuk tujuan bukan komersial (nonprofit), dengan syarat tidak menghapus atau merubah atribut penulis dan pernyataan copyright yang disertakan dalam setiap dokumen. Tidak diperbolehkan melakukan penulisan ulang, kecuali mendapatkan ijin terlebih dahulu dari IlmuKomputer.Com.

Dalam tulisan ini akan dijelaskan secara ringkas mengenai cara pengaksesan database yang dibuat dengan Microsoft Access yang kemudian data tersebut diolah/dimodifikasi dengan menggunakan program *Borland Delphi 7.0*. Program yang dibuat terbatas pada menampilkan membuat database, pembuatan program database, membaca database, menghapus database.

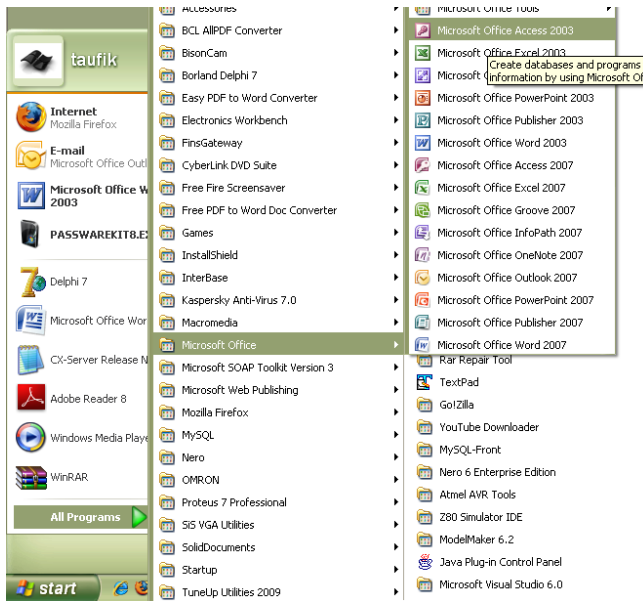
## **Pendahuluan**

Database adalah sekumpulan data yang disusun sedemikian rupa sehingga mampu menghasilkan sebuah informasi yang informatif bagi penggunaanya.

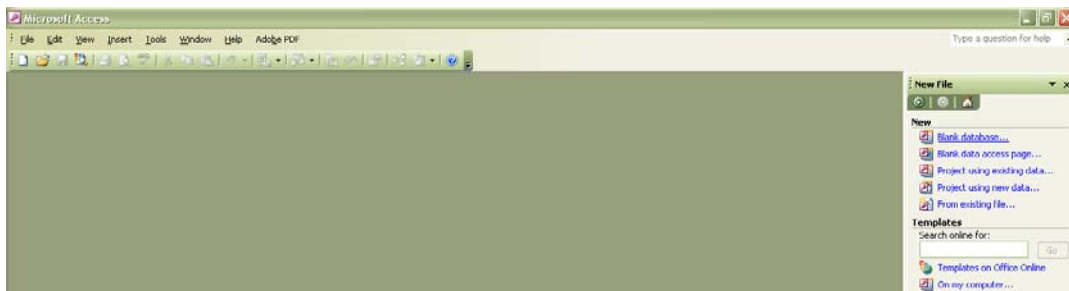
## **Proses Pembuatan Program**

Buat database dengan Ms Access dengan nama “**Proyek Akhir.mdb**”

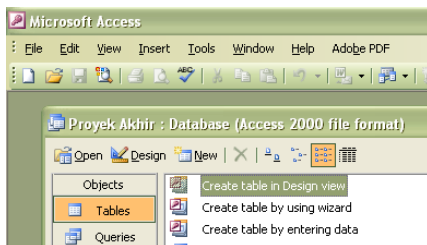
1. Buka Ms Acces



2. File → new →blank database



3. Buat table baru

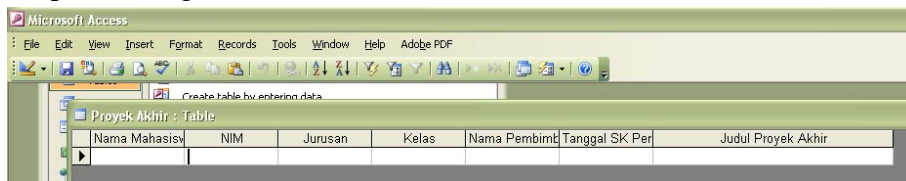


Dengan field-field sebagai berikut:

No	Nama Filed	Data type	Properties	Value
1	Nama Mahasiswa	Text	Field Size	25
2	NIM	Text	Field Size	12
3	Jurusan	Text	Field Size	20
4	Kelas	Text	Field Size	2

5	Nama Pembimbing Proyek Akhir	Text	Field Size	25
6	Text	Text	Field Size	20
7	Judul Proyek Akhir	Text	Field Size	50

4. Diperoleh hasil akhir sebuah table dengan nama **"Proyek Akhir.mdb"** dengan tampilan sebagai berikut :



Buat program interface (antarmuka) database Ms Access dengan Delphi 7.0.

1. Buka Delphi 7.0
2. Masukkan komponen sebagai berikut:

No	Komponen	Properti	Nilai
1	<i>ADOConnection1</i> <b>Dari component palette "ADO"</b>	<i>Connection String</i>	Lihat Pada Catatan di bawah.*
		<i>Connected</i>	True
		<i>Login Prompt</i>	False
2	<i>ADOTable1</i> <b>Dari component palette "ADO"</b>	<i>Connection</i>	ADOConnection1
		<i>Table Name</i>	Proyek Akhir
		<i>Active</i>	True
3	<i>DataSource1</i> <b>Dari component palette "Data Access"</b>	<i>Data Set</i>	ADOTable1
4	<i>DBGrid1</i> <b>Dari component palette "Data Access"</b>	<i>Data Source</i>	DataSource1
5	<i>DBNavigator</i>	<i>Data Source</i>	DataSource1

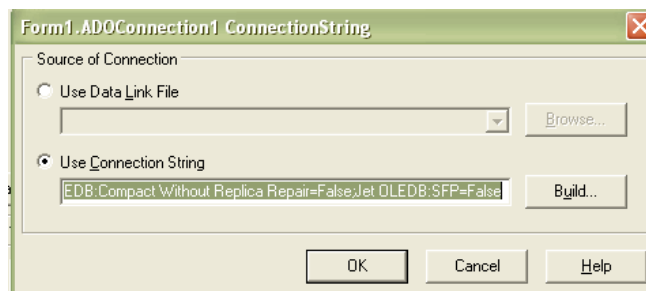
	<i>Dari component palette</i> "Data Access"		
6	<i>Button1</i>	<i>Name</i>	<i>Button1</i>
	<i>Dari component palette</i> "Standard"	<i>Caption</i>	Simpan
7	<i>Button2</i>	<i>Name</i>	<i>Button2</i>
	<i>Dari component palette</i> "Standard"	<i>Caption</i>	Batal
8	<i>Button3</i>	<i>Name</i>	<i>Button3</i>
	<i>Dari component palette</i> "Standard"	<i>Caption</i>	Laporan
9	<i>Label1</i>	<i>Caption</i>	Nama Mahasiswa :
10	<i>Label2</i>	<i>Caption</i>	NIM :
11	<i>Label3</i>	<i>Caption</i>	Jurusan :
12	<i>Label4</i>	<i>Caption</i>	Kelas :
13	<i>Label5</i>	<i>Caption</i>	Nama Pembimbing Proyek Akhir :
14	<i>Label6</i>	<i>Caption</i>	Tanggal SK Pembimbing :
15	<i>Label7</i>	<i>Caption</i>	Judul Proyk Akhir :
16	<i>Edit1</i>	<i>Text</i>	-
17	<i>Edit2</i>	<i>Text</i>	-

	<i>palette"Standard"</i>		
18	<i>Edit3 Dari component palette"Standard"</i>	<i>Text</i>	-
19	<i>Edit4 Dari component palette"Standard"</i>	<i>Text</i>	-
20	<i>Edit5 Dari component palette"Standard"</i>	<i>Text</i>	-
21	<i>Edit6 Dari component palette"Standard"</i>	<i>Text</i>	-
22	<i>Edit7 Dari component palette"Standard"</i>	<i>Text</i>	-

\*Catatan :

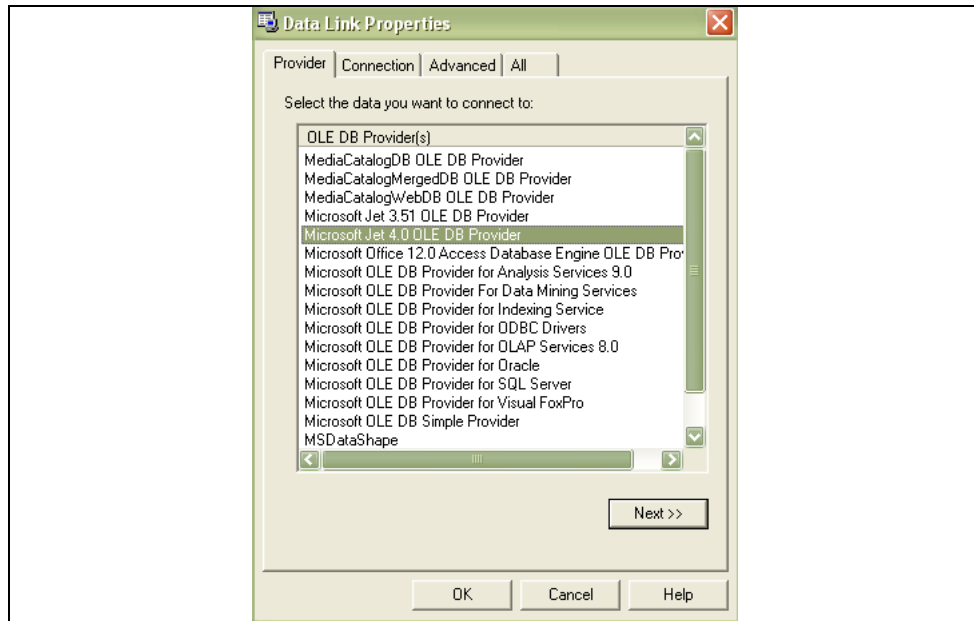
*Property Connection String* dibuat dengan cara sebagai berikut:

1. Klik pada properti *Connection string* pada *Object Inspector*, sehingga muncul kotak dilaog sebagai berikut:



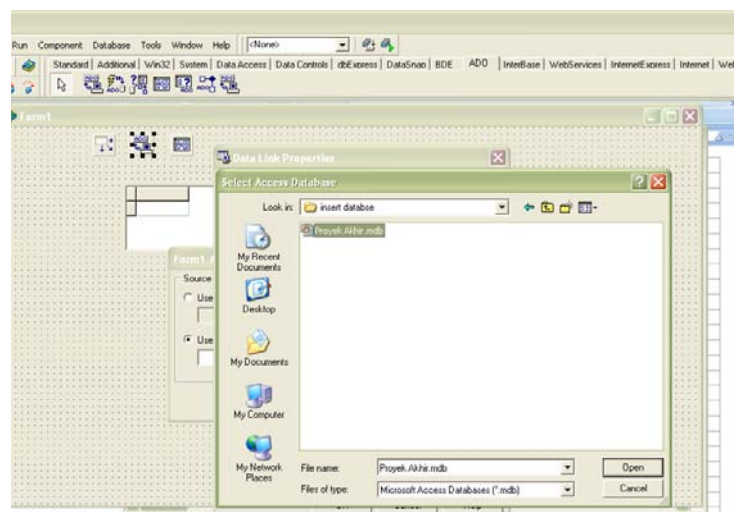
Gambar 12. Membangun koneksi *database*

2. Klik tombol *Build*, akan muncul kotak dialog *Data Link Properties*, pilih *Microsoft Jet 4.0 OLE DB Provider*, lalu klik *Next*



Gambar13 . Memilih *Driver Database*

3. Klik tombol *Build*, akan muncul kotak dialog sebagai berikut:



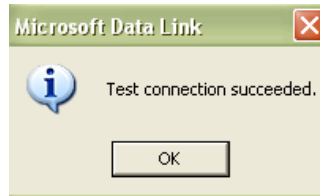
Gambar 14. Memilih *Database*

Klik pada tombol  di sebelah kanan, *select or enter a databae name*.

Kemudian pilih *database* **Proyek Akhir.mdb** yang telah dibuat sebelumnya. Selanjutnya, klik tombol *Test Connection*, jika telah terjadi

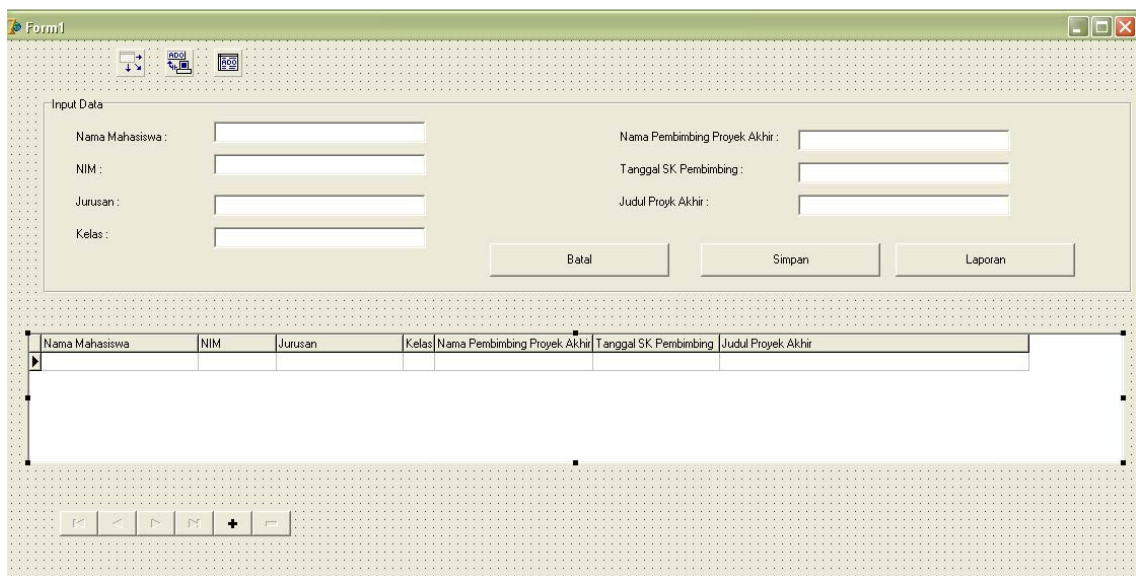
koneksi antara program yang akan dibuat dengan *Database Microsoft Access* yang telah dibuat maka akan muncul kotak dialog sebagai berikut

:



Gambar 15. Koneksi Sukses

Tampilan akhir program yang akan dibuat adalah sebagai berikut:

A screenshot of a Windows application window titled "Form1". The window has a standard Windows XP-style title bar and a menu bar with "File", "Edit", and "View" options. The main area is divided into two sections. The top section, titled "Input Data", contains several text input fields: "Nama Mahasiswa:", "NIM:", "Jurusan:", "Kelas:", "Nama Pembimbing Proyek Akhir:", "Tanggal SK Pembimbing:", and "Judul Proyek Akhir:". Below these fields are three buttons: "Batal", "Simpan", and "Laporan". The bottom section contains a data table with the following columns: "Nama Mahasiswa", "NIM", "Jurusan", "Kelas", "Nama Pembimbing Proyek Akhir", "Tanggal SK Pembimbing", and "Judul Proyek Akhir". The table is currently empty. At the bottom of the window, there are several small navigation buttons: a left arrow, a right arrow, a double left arrow, a double right arrow, a plus sign, and a minus sign.

Double Click pada Button dengan caption "Batal"  
Masukkan Source code sebagai berikut:

```
edit1.Text="";  
edit2.Text="";  
edit3.Text="";  
edit4.Text="";  
edit5.Text="";  
edit6.Text="";  
edit7.Text="";
```

Double Click pada Button dengan caption "Simpan"

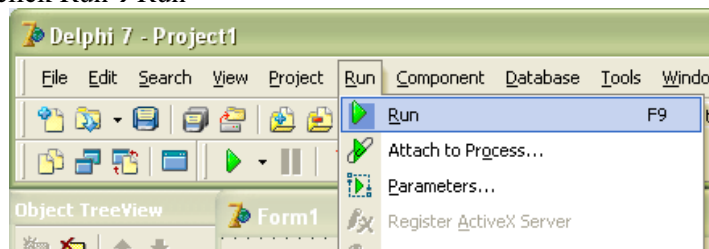
Masukkan Source code sebagai berikut:

```
Adotable1.Open;  
AdoTable1.Append;  
ADOTable1.FieldByName('Nama Mahasiswa').AsString:=edit1.Text;  
ADOTable1.FieldByName('NIM').AsString:=edit2.Text;  
ADOTable1.FieldByName('Jurusan').AsString:=edit3.Text;  
ADOTable1.FieldByName('Kelas').AsString:=edit4.Text;  
ADOTable1.FieldByName('Nama Pembimbing Proyek Akhir').AsString:=edit5.Text;  
ADOTable1.FieldByName('Tanggal SK Pembimbing').AsString:=edit6.Text;  
ADOTable1.FieldByName('Judul Proyek Akhir').AsString:=edit7.Text;  
ADOTable1.Post ;
```

**Catatan kecil : pada perintah**

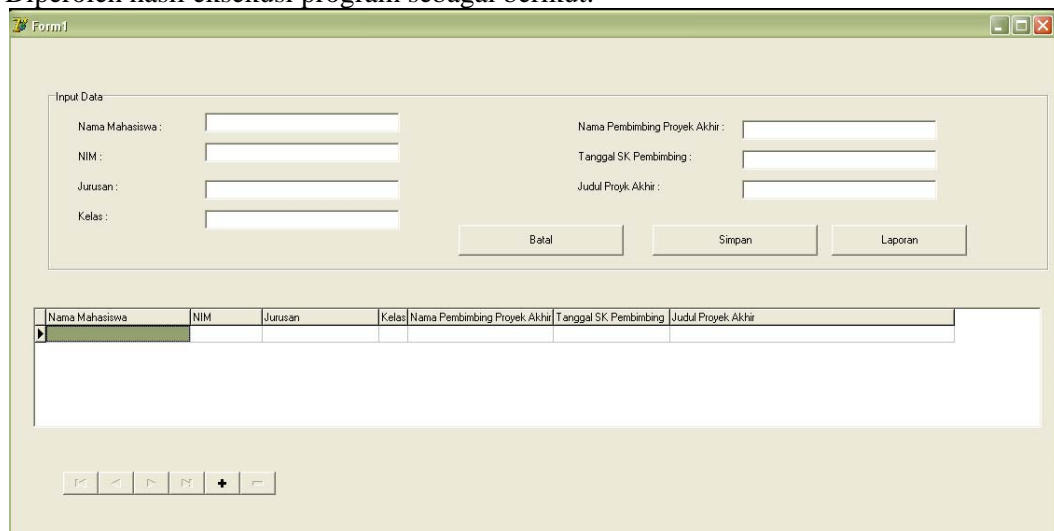
ADOTable1.FieldByName('Nama Mahasiswa').AsString:=edit1.Text;  
Nama Mahasiswa adalah nama field yang dibuat pada database “**Proyek akhir.mdb**”, Field-field dapat dilihat pada table paling atas.

Selanjutnya Run Program yang telah dibuat,  
Caranya adalah click Run → Run



Atau tekan F9 pada Key Board

Diperoleh hasil eksekusi program sebagai berikut:



Ketika kita mengetik masing-masing edit.text dengan tulisan tertentu. Maka data/tulisan tersebut akan otomatis tersimpan ke field-field dalam database yang telah dibuat.

Sebagai contoh adalah sebagai berikut

The screenshot shows a Delphi 7.0 form window titled "Form1". It contains an "Input Data" section with several text boxes and buttons. The text boxes are filled with the following data:

Nama Mahasiswa :	Taufik Adi Sanjaya	Nama Pembimbing Proyek Akhir :	Deny Budi Hertanto. M.Kom
NIM :	06501241028	Tanggal SK Pembimbing :	19 Februari 2010
Jurusan :	PT Elektro	Judul Proyk Akhir :	BERBASIS PERSONAL COMPUTER (PC)
Kelas :	A		

Below the input section is a table with the following columns: Nama Mahasiswa, NIM, Jurusan, Kelas, Nama Pembimbing Proyek Akhir, Tanggal SK Pembimbing, and Judul Proyek Akhir. The table is currently empty.

Buttons labeled "Batal", "Simpan", and "Laporan" are located below the input section.

Hasilnya adalah sebagai berikut

This screenshot shows the same Delphi 7.0 form window, but now the table contains one row of data:

Nama Mahasiswa	NIM	Jurusan	Kelas	Nama Pembimbing Proyek Akhir	Tanggal SK Pembimbing	Judul Proyek Akhir
Taufik Adi Sanjaya	06501241028	PT Elektro	A	Deny Budi Hertanto. M.Kom	19 Februari 2010	SISTEM KENDALI PERALATAN LISTRIK DENGAN SHORT M

A small dialog box titled "Project1" is open in the foreground, displaying the message "data berhasil dsimpan" (data successfully saved) and an "OK" button.

Sekian dulu ya, semoga bermanfaat..

## Penutup

Sekian tulisan saya yang berjudul "**Membuat Dialog Killer dengan Delphi 7.0**". Silakan baca tulisan saya di IlmuKomputer.com sebagai berikut:

1. "**Kirim dan terima SMS di Hand Phone Nokia dengan Mudah menggunakan komponen Oxygen SMS pada Delphi7.0**"
2. "**Mengakses database Access dengan Delphi 7.0**"
3. "**Membuat report pada Delphi 7.0 menggunakan komponen Rave Report**"
4. "**Mengakses port parallel PC dengan Delphi 7.0 menggunakan komponen Small Port**"

5. “Cara Instalasi komponen Oxygen SMS pada Delphi 7.0”
6. “Cara Instalasi komponen Small Port pada Delphi 7.0”
7. “Cara Mempercantik tampilan Program yang dibuat dengan Visual Basic menggunakan komponen VB Skinner Pro”
8. “Mempercantik tampilan Program yang dibuat dengan Delphi 7.0 menggunakan Komponen Suipack”
9. “Membuat Web sederhana dengan Joomla”

## Referensi

Kadir, Abdul. 2005. *Pemrograman Database dengan Delphi 7.0 Menggunakan Access ADO*. Yogyakarta : Andi.

## Biografi Penulis

**Taufik Adi S.** Numpang lahir di Garut, Jawa Barat. Dibesarkan di Kulon Progo. Saat ini tinggal di Bantul. sedang dalam proses menyelesaikan S1 Jurusan Pendidikan Teknik Elektro Universitas Negeri Yogyakarta. Konsentrasi Study yang diambil adalah Kendali Industri. Salah satu alumni angkatan 2006 SMA Negeri 2 Wates Kulon Progo, yang pernah memiliki prestasi cukup membanggakan bagi sekolah saat itu. Kegiatan yang dilakukan saat ini adalah bermain-main dengan bahasa Pemrograman Delphi (khususnya Akses Port Paralel PC, Database dan Reporting, Akses SMS pada HP) Pernah juga sedikit belajar tentang Visual Basic, serta bahasa C. serta sedikit belajar pengembangan web sederhana dengan Joomla (*Open Source*) Hobi menulis artikel singkat, membaca buku, serta olah raga (Bela diri). Aktif di beberapa kegiatan Kampus serta kegiatan sosial sebagai sarana pengembangan diri.