

Cisco Packet Tracer : Configuring Servers

fm_iqbal

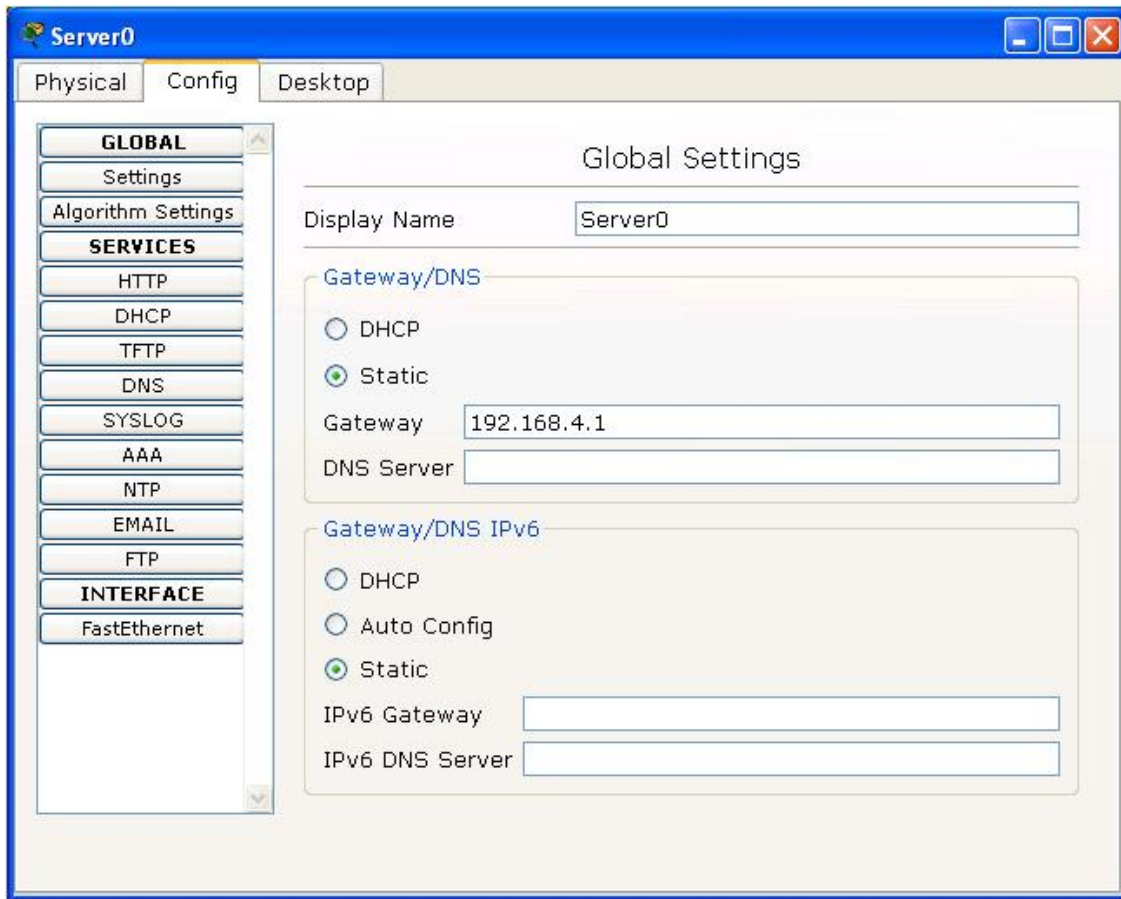
faiqmuhammadiqbal@gmail.com

Lisensi Dokumen:

Copyright © 2003-2007 IlmuKomputer.Com

Seluruh dokumen di IlmuKomputer.Com dapat digunakan, dimodifikasi dan disebarkan secara bebas untuk tujuan bukan komersial (nonprofit), dengan syarat tidak menghapus atau merubah atribut penulis dan pernyataan copyright yang disertakan dalam setiap dokumen. Tidak diperbolehkan melakukan penulisan ulang, kecuali mendapatkan ijin terlebih dahulu dari IlmuKomputer.Com.

Tab Config memberikan tiga tingkat konfigurasi umum, yaitu global, services, dan interface. Untuk mengkonfigurasi tingkat global, klik tombol GLOBAL untuk memperluas tombol Settings (jika belum diperluas). Untuk mengkonfigurasi services, klik tombol SERVICES untuk memperluas daftar layanan, dan kemudian pilih layanan. Untuk mengkonfigurasi sebuah interface, klik tombol INTERFACE untuk memperluas interface, dan kemudian pilih interface. Tab Desktop mempersembahkan peralatan untuk mengkonfigurasi pengaturan IP, buka sebuah interface host command line, dan muculkan PDU.



Global Settings

Dalam pengaturan global, kita dapat mengubah Display Name dari server. Kita dapat mengatur server untuk secara otomatis mendapatkan konfigurasi IPv4 atau IPv6 dengan memilih tombol DHCP atau secara manual mengatur Gateway dan DNS Server dengan menggunakan tombol Static. Untuk IPv6, Auto Config akan secara otomatis mengkonfigurasi pengalamatan IP Gateway dan DNS Server dan Static mengizinkan masukan data secara manual.

Algorithm Settings

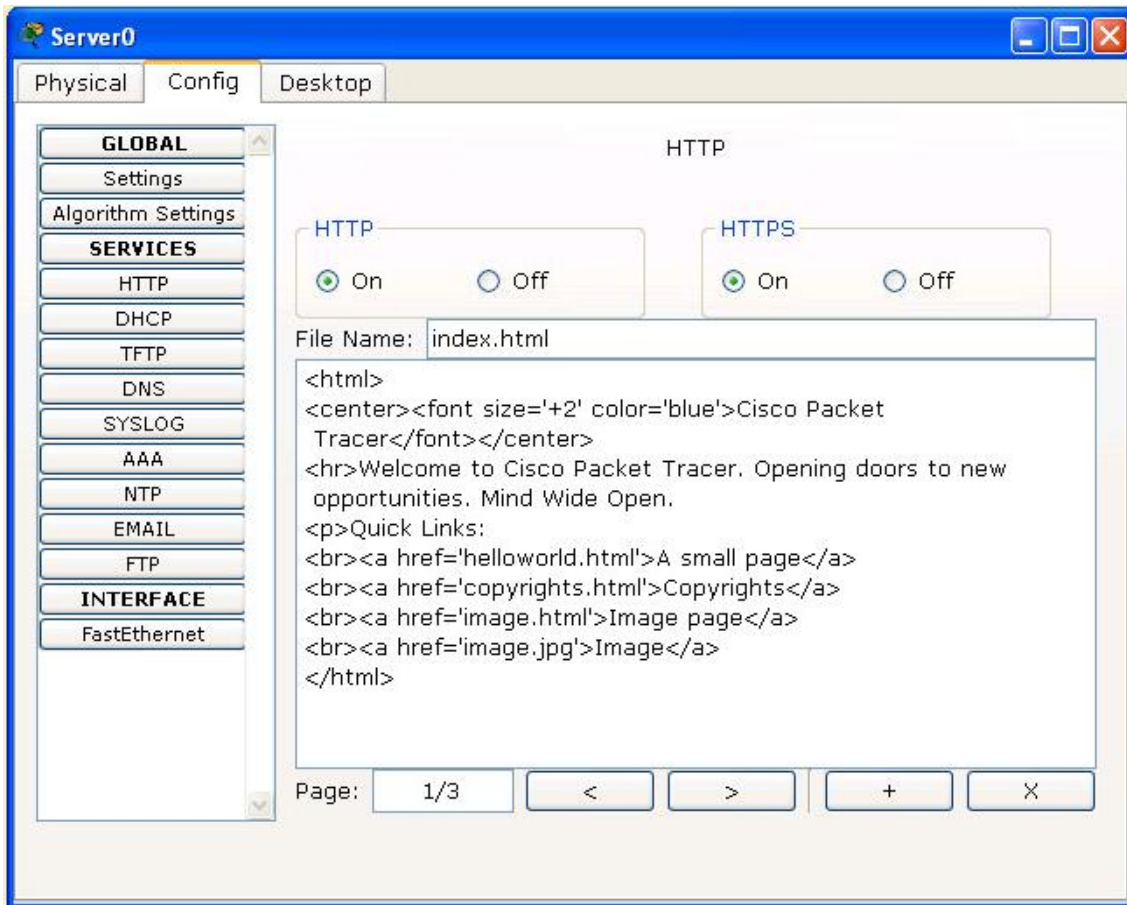
Dalam Algorithm Setting, kita dapat mengesampingkan global Algorithm Setting dengan menghapus checkmark dari Global Settings dan kemudian mengatur value milik kita untuk Maximum Number of Connections, Maximum Number of Opened Sessions, dan Maximum Retransmission Timeout in Milieconds.

HTTP Service Configuration

Dalam konfigurasi service HTTP, kita dapat meng-edit halaman HTML seperti index.html, helloworld.html dan image.html dengan menggunakan tags HTML yang didukung seperti :

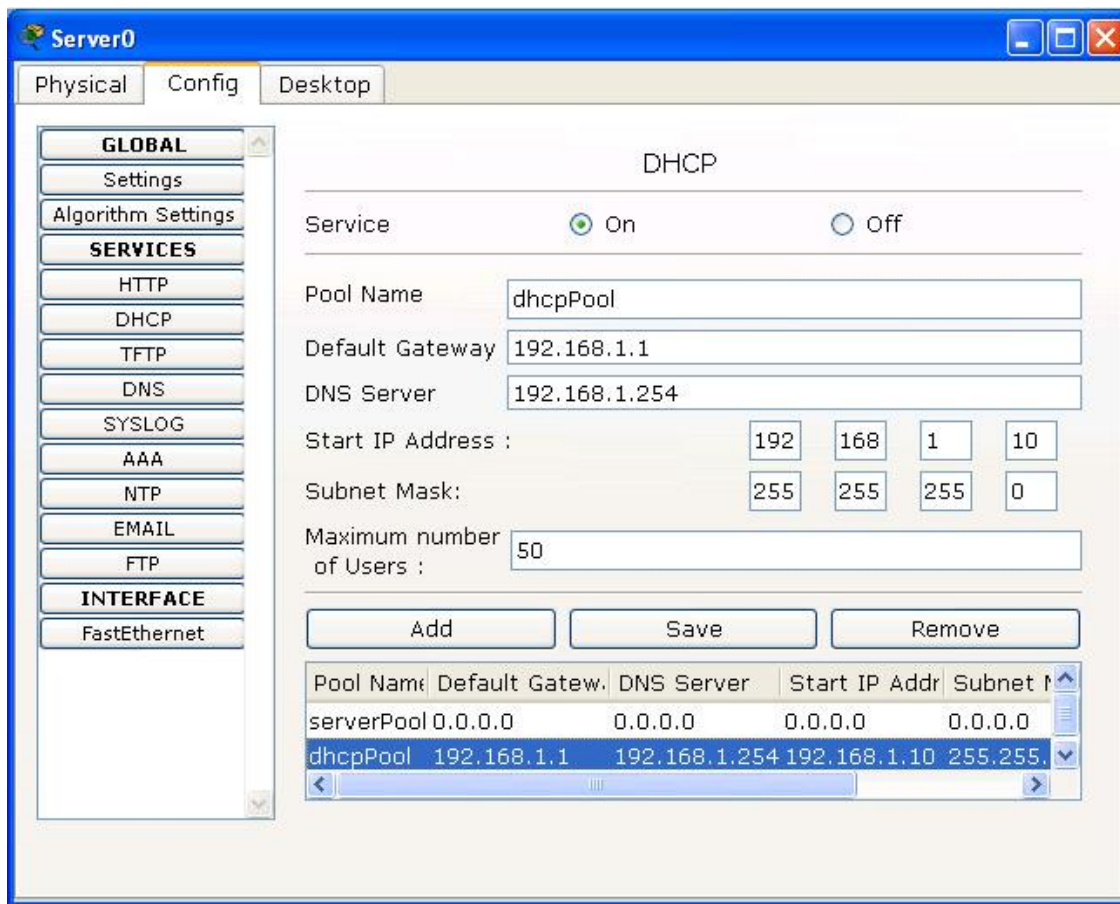
- **a**
- **address**
- **b**
- **big**
- **blockquote**
- **body**
- **br**
- **center**
- **cite**
- **code**
- **dd**
- **dfn**
- **div**
- **dl**
- **dt**
- **em**
- **font**
- **h1**
- **h2**
- **h3**
- **h4**
- **h5**
- **h6**
- **head**
- **hr**
- **html**
- **i**
- **img**
- **kbd**
- **meta**
- **li**
- **nobr**
- **ol**
- **p**
- **pre**
- **qt**
- **s**
- **samp**
- **small**
- **span**
- **strong**
- **sub**
- **sup**
- **table**
- **tbody**
- **td**
- **tfoot**
- **th**
- **thead**
- **title**
- **tr**
- **tt**
- **u**
- **ul**
- **var**

Kita dapat juga menambahkan atau menghapus file HTML dari server. Ketika sebuah PC mengakses sebuah halaman HTML di server memakai Web Browser, halaman HTML akan muncul di Web Browser.



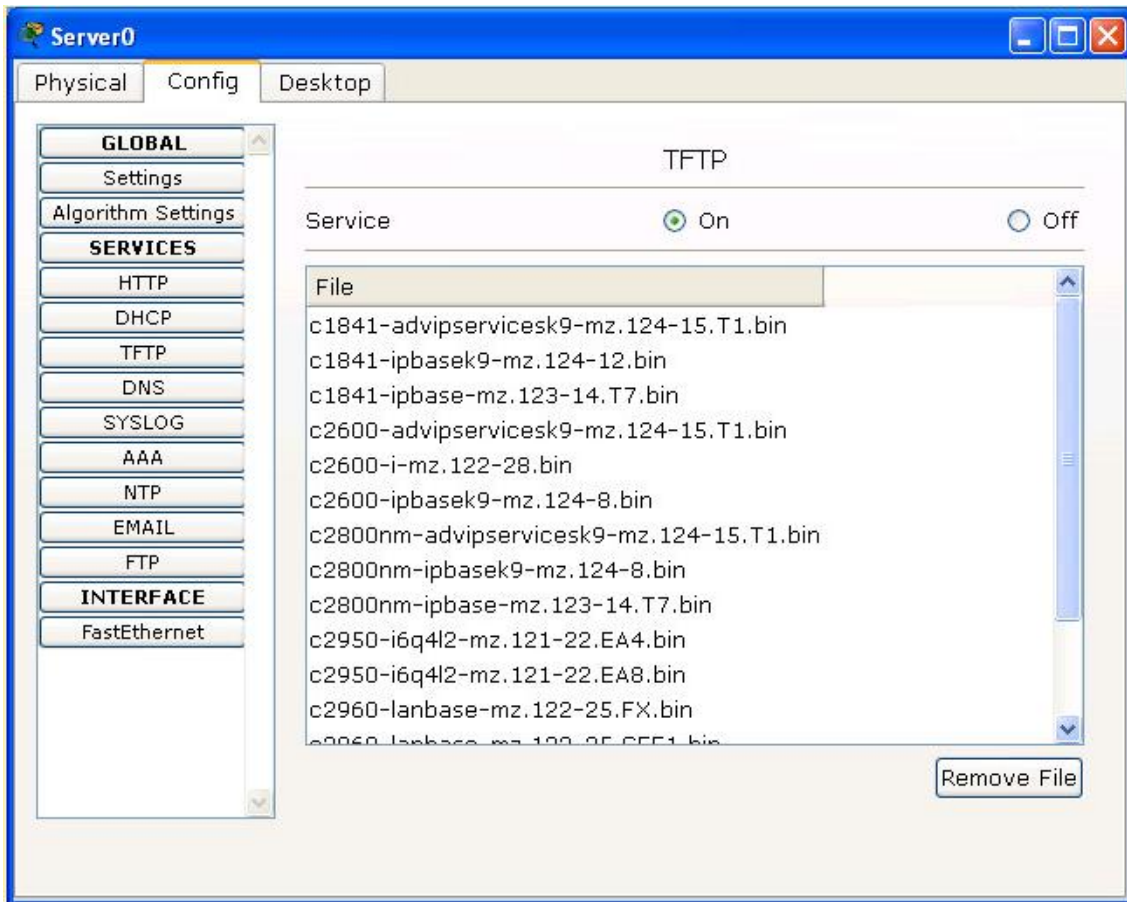
DHCP Service Configuration

Dalam konfigurasi layanan DHCP, kita dapat membuat erver DHCP dengan beberapa IP address pools yang berbeda. Untuk menambahkan sebuah DHCP Pool, masukan Pool Name, Default Gateway, alamat DNS Server, Starting IP Address, Subnet Mask, dan Maximum Number of Users, kemudian klik Add. Jika kamu ingin membuat perubahan untuk sebuah DHCP Pool yang telah ada, pilih pool dari daftar dan edit halaman sesuai keinginan kita dan kemudian klik Save. Jika kamu ingin menghapus sebuah DHCP IP address pool dari server, pilih pool dari daftar dan klik Remove.



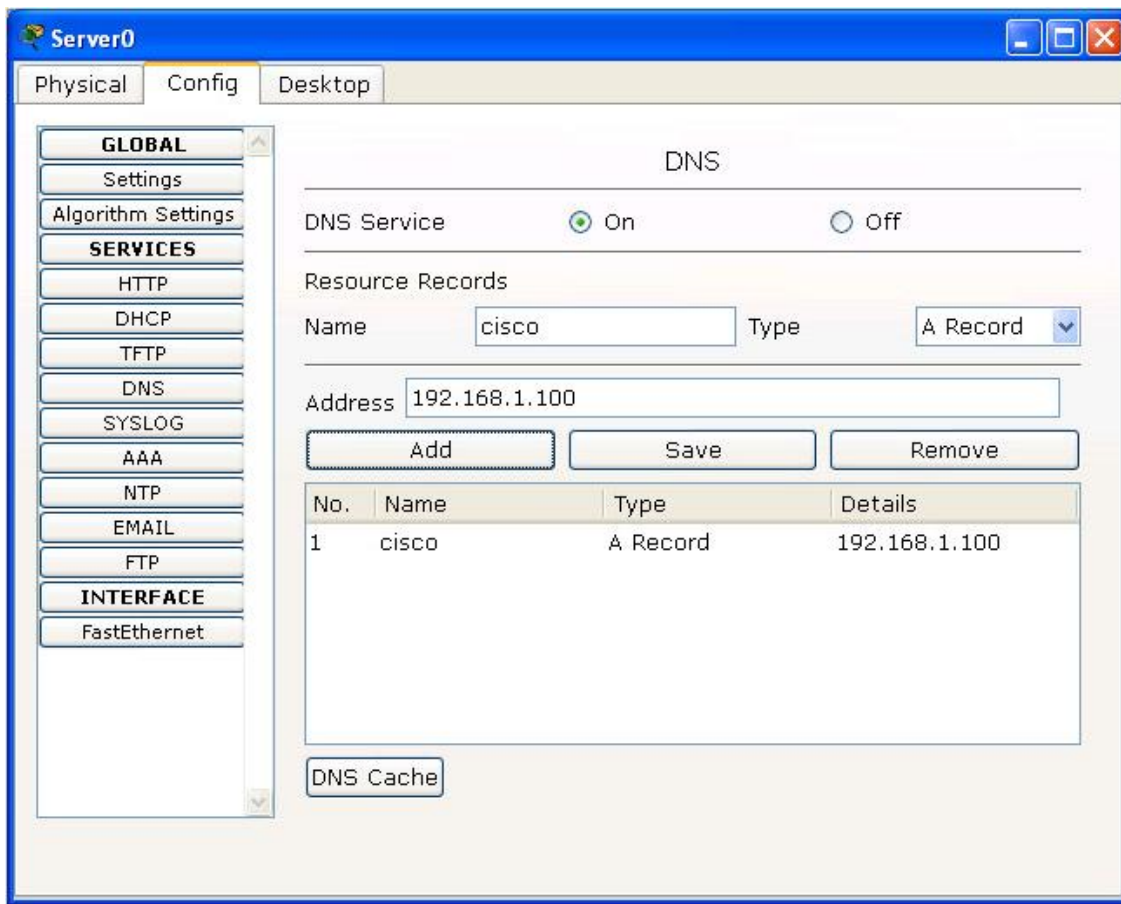
TFTP Service Configuration

Dalam konfigurasi layanan TFTP, ada beberapa parameter yang tidak dapat diatur. Layanan TFTP terdiri dari dari sebuah seleksi image IOS yang dapat digunakan untuk mem-flash router dan switch. Jika kita ingin menghapus sebuah image iOS dari server, pilih image IOS dari daftar dan klik Remove.



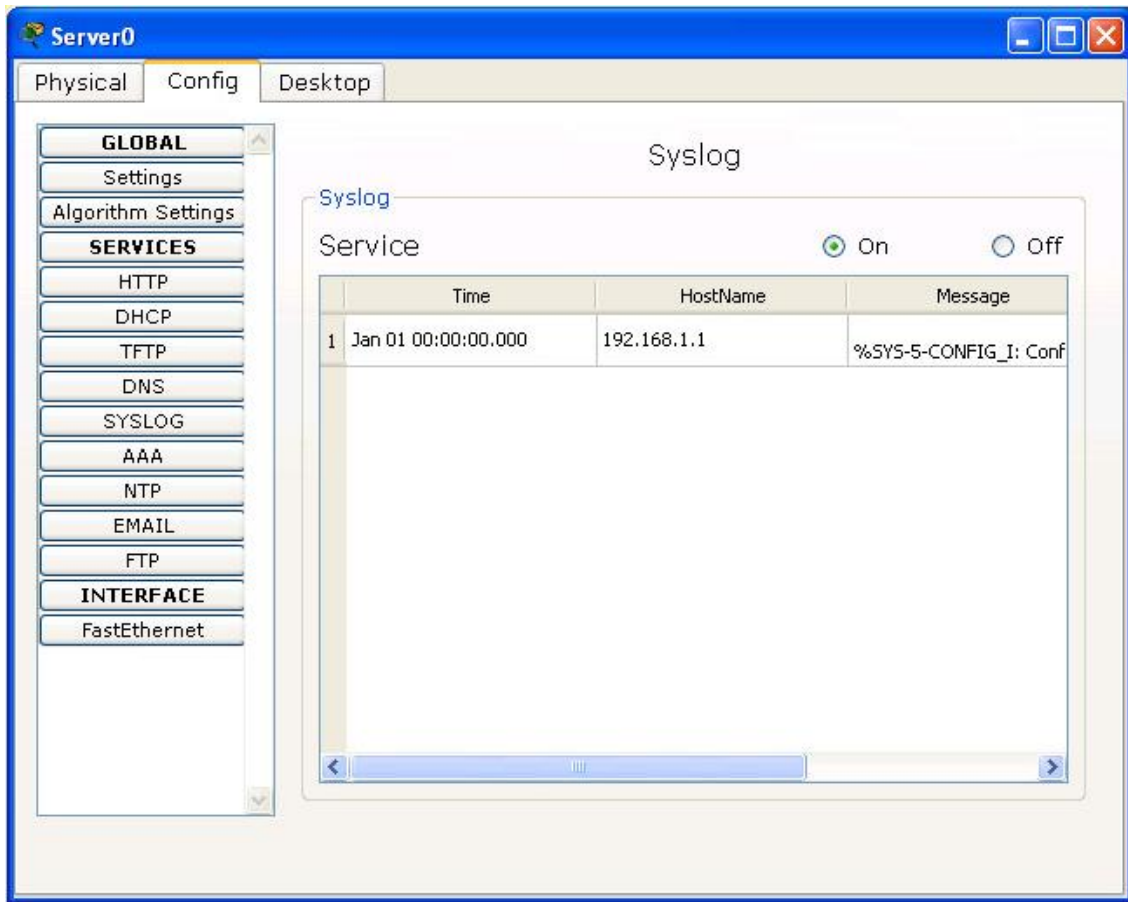
DNS Service Configuration

Dalam konfigurasi layanan DNS, kita dapat mengatur sebuah DNS Server untuk mengartikan nama domain dengan sumber tipe berbeda, yang merupakan dasar element data dalam Domain name System. Packet Tracer mendukung empat tipe sumber berbeda : Address (A), Canocinal Name (CNAME), SOA (Start of Authority), dan NS (Name Server).



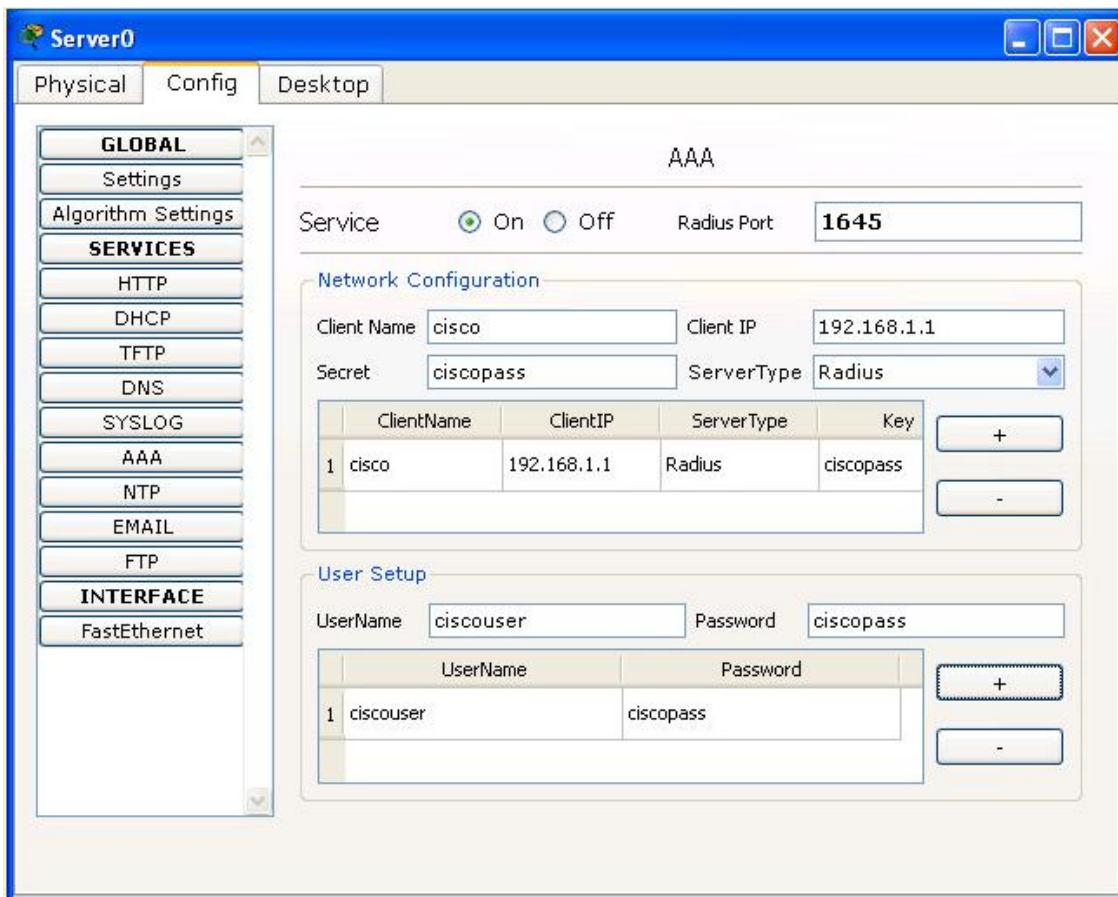
SYSLOG Service Configuration

Dalam konfigurasi layanan SYSLOG, tidak ada parameter yang di atur. Layanan SYSLOG menyimoan pesan log dari router dan switch dalam jaringan. Untuk tiap entri, Time, HostName, dan Messages actual tersimpan di server.



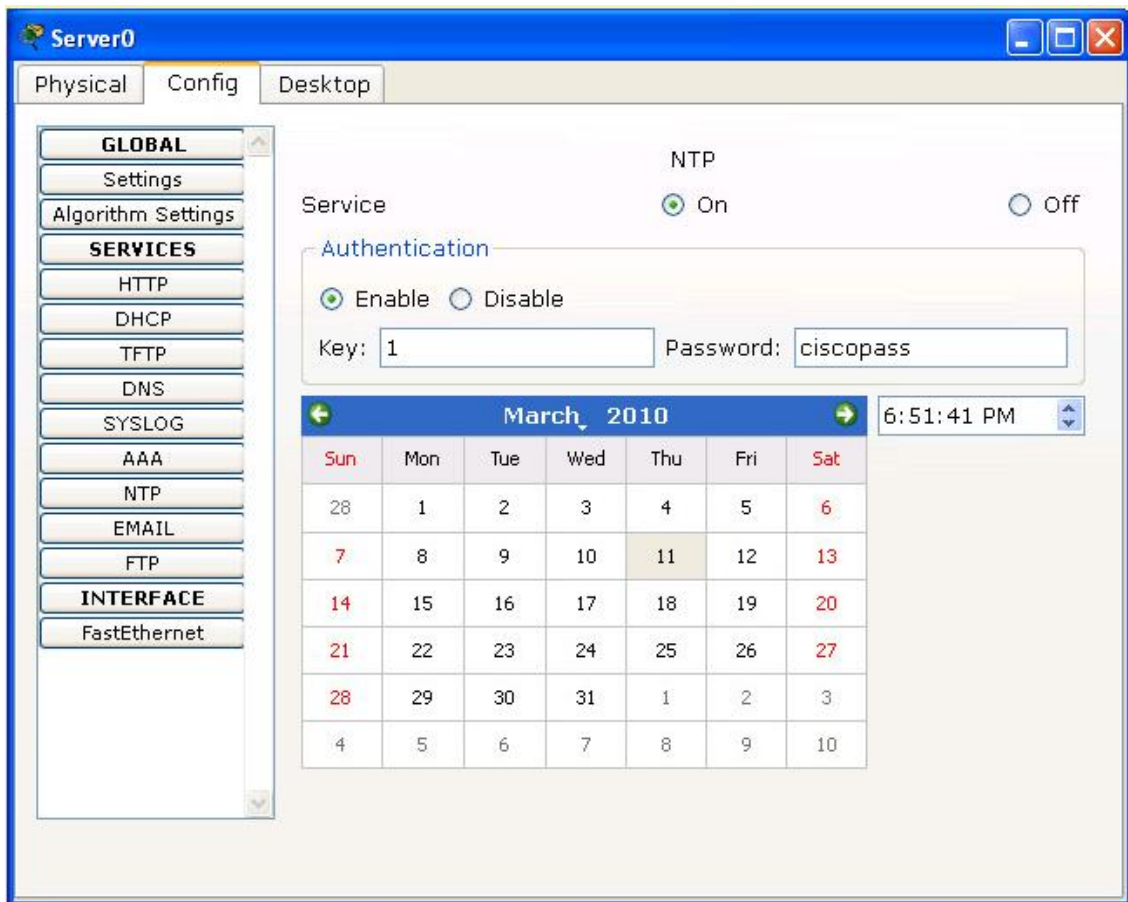
AAA Service Configuration

Dalam konfigurasi layanan AAA, kita dapat mengatur server menjadi sebuah server RADIUS atau TACACS. Untuk menambahkan sebuah server RADIUS atau TACACS, masukan Client Name, Client IP, Secret Key, pilih Radius atau Tacacs sebagai tipe server AAA, dan klik pada tombol +. Untuk menghapus sebuah server AAA, pilih server AAA pada daftar dan klik pada tombol -. Untuk mengkonfigurasi server AAA, kita juga butuh menambahkan user yang dipercaya. Untuk menambahkan user yang dipercaya, masukan UserName dan Password untuk user dan klik pada tombol +. Jika kamu ingin menghapus sebuah user, pilih user dari daftar dan kili tombol -.



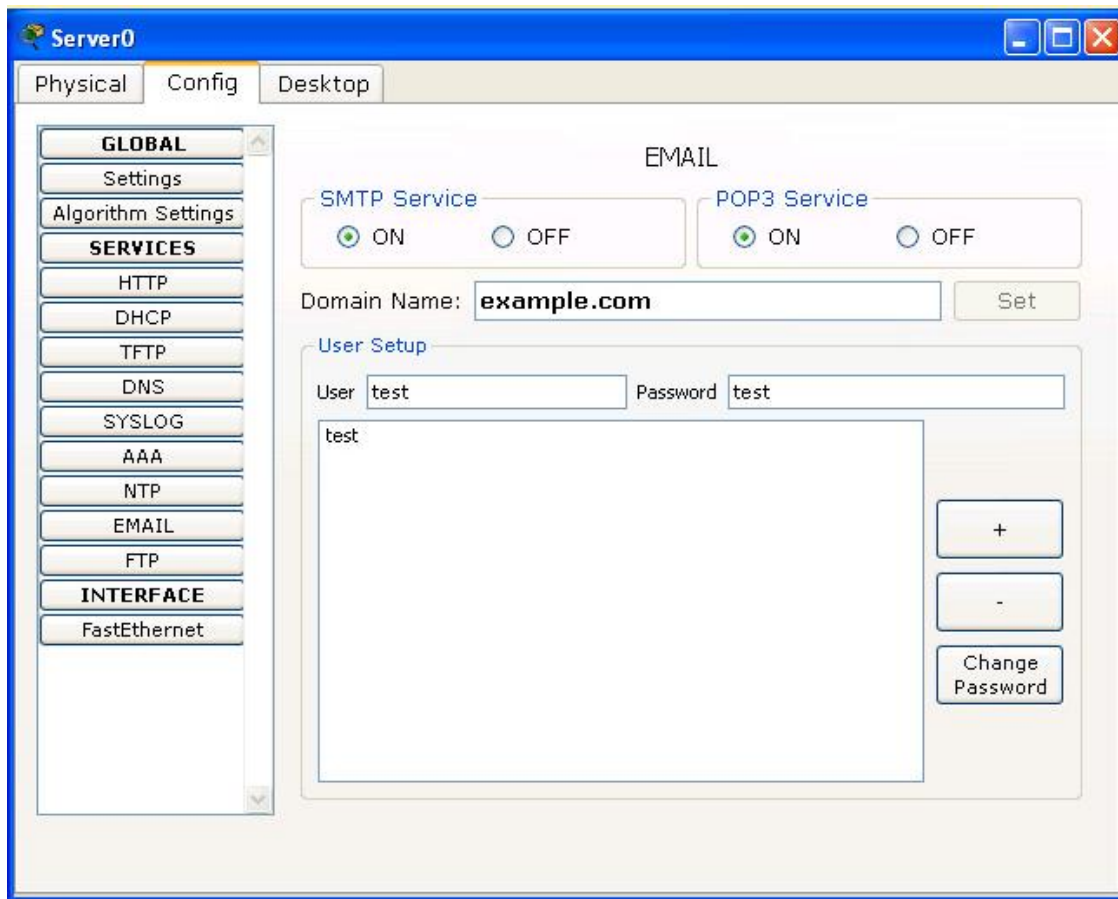
NTP Service Configuration

Dalam konfigurasi layanan NTP, kita dapat mengatur server untuk menjadi sebuah server NTP sehingga tanggal dan waktu konfigurasi router dan switch tersinkronisasi. Secara default, tanggal dan waktu pada server sinkron dengan local machine kita. Kita dapat secara manual mengatur waktu dan tanggal dengan memilih tanggal pada layar kalender dan menaikkan atau menurunkan layar waktu. Kita dapat juga mengatur Authentication dengan klik Enable dan masukan sebuah Key dan Password.



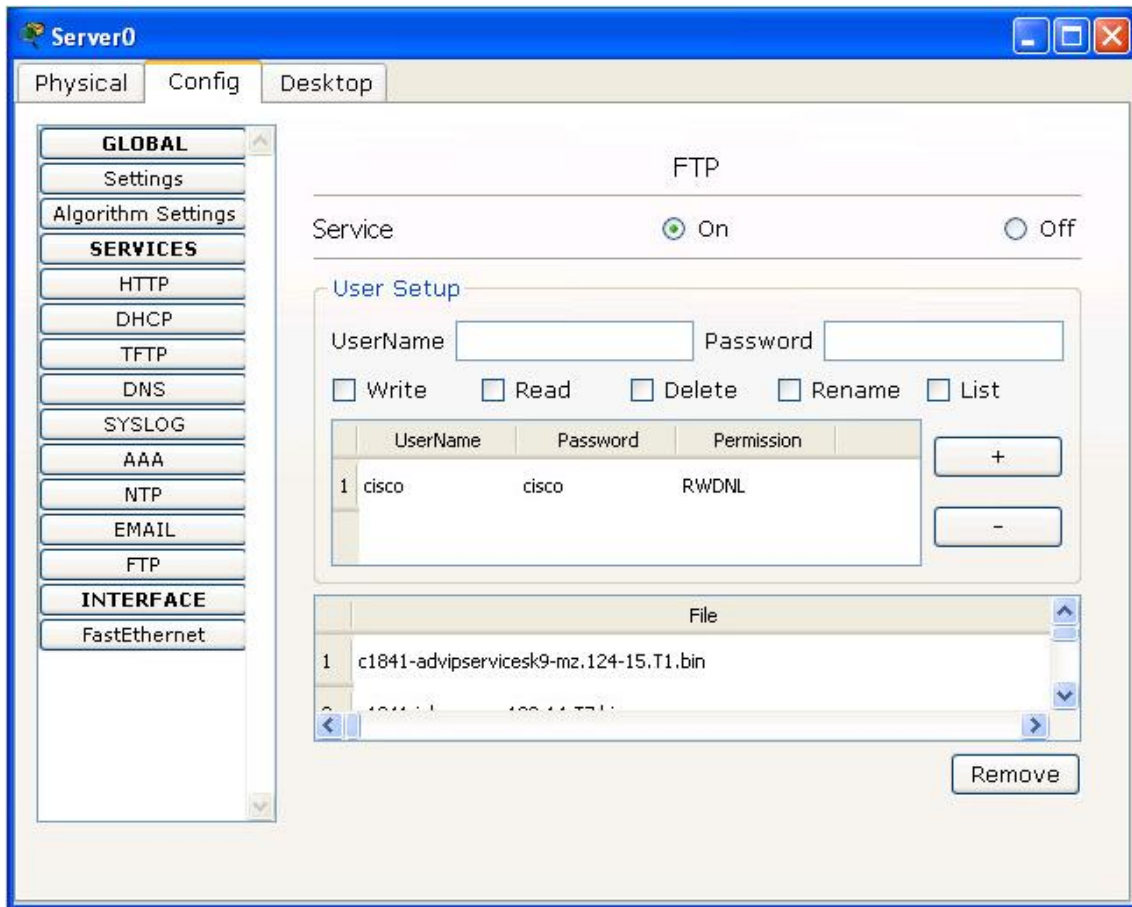
Email Service Configuration

Dalam konfigurasi layanan Email, kita dapat mengatur server untuk memakai protocol SMTP dan/atau POP3. Untuk mengkonfigurasi sebuah email server, pertama masukan sebuah Domain Name dan kemudian klik tombol Set. Kemudian, masukan sebuah nama User dan Password kemudian klik tombol Add untuk membuat sebuah akun email. Untuk mengubah sebuah password pada akun email, pilih akun email pada daftar dan klik tombol Change Password. Sebuah dialog akan muncul untuk memasukan sebuah password baru. Untuk menghapus sebuah akun email, pilih akun email dari daftar dan klik tombol Delete.



FTP Service Configuration

Dalam konfigurasi layanan FTP, kita dapat menambah dan menghapus akun FTP, mengatur akun FTP, dan menghapus file dari layanan FTP. Untuk menambahkan sebuah akun FTP, masukan sebuah UserName dan Password. Kemudian pilih permission yang ingin kita gunakan untuk user seperti Write, Read, Delete, Rename dan List. Setelah itu, klik tombol Add untuk membuat akun FTP. Untuk menghapus sebuah akun FTP, pilih akun FTP di daftar dan klik tombol Delete. Jika kita ingin menghapus file dari layanan FTP, pilih file di daftar dan klik tombol Remove.



Referensi

Help Content Cisco Packet Tracer

Biografi Penulis



Faiq Muhammad Iqbal

Sedang menyelesaikan pendidikan vokasi Diploma 4 (D4) Jurusan Teknik Elektro Program Studi Teknik Telekomunikasi di Politeknik Negeri Semarang (Polines).

Lulusan dari SMA negeri 9 Semarang, SMP Negeri 12 Semarang, SD Negeri Spondol Kulon 01 A-B Semarang. dan TK PGRI 20 Semarang.